



Dos *modioli* de *terra sigillata* itálica aretina procedentes de La Chorquilla (Herrera de Pisuerga, Palencia)

Two italian arretine *terra sigillata* *modioli* from La Chorquilla (Herrera de Pisuerga)

Cesáreo PÉREZ GONZÁLEZ¹

RESUMEN:

Este artículo centra su atención en dos recipientes cerámicos de época altoimperial romana aparecidos en excavación arqueológica en Herrera de Pisuerga. Fueron elaborados en las fábricas cerámicas de Arezzo (Italia) en los talleres del alfarero *M. Perennius*. Ambos vasos presentan la particularidad de estar escasamente documentados en enclaves tan alejados de Italia. En función del contexto arqueológico en el que aparecieron, presumiblemente estos *modioli* fueron utilizados por los oficiales legionarios de la *Legio IIII Macedonica* en el siglo I a. C.

ABSTRACT

This article focuses its attention towards the study of two high imperial ceramic vessels found during archaeological excavations at Herrera de Pisuerga (Palencia). Both vessels were made in *M. Perennius'* workshop in Arezzo (Italy) and are a very rare type of find for a location so far away from Italy. According to the archaeological context in which these "modiolo" wares appeared, it is very likely that they were used by the *Legio IIII Macedonica* officials in the 1st century BC.

Palabras Clave: Alto imperio romano. Arqueología. Cerámica romana importada. Hispania Citerior. Morfología. Talleres cerámicos romanos.

Key Words: Early Roman Empire. Archaeology. Imported roman pottery. Hispania Citerior. Morphology, Roman pottery workshops.

I. INTRODUCCIÓN

"Cuando ya habíamos ultimado la preparación del n.º 14-15 de la revista *Oppidum. Cuadernos de investigación* y todo estaba preparado para su impresión, nos enteramos de una muy mala noticia para cerrar la celebración del denominado "Año Europeo del Patrimonio". Ésta no era otra que el desgraciado fallecimiento del Prof. Dr. Ramón Bohigas Roldán, que se unía a la otra noticia luctuosa del año, consistente en la desaparición unos meses antes de otro amigo mutuo: el Prof. Emilio Illarregui. Se da la circunstancia de que ambos eran miembros del Instituto de Prehistoria y Arqueología "Sautuola" y que el Dr. Bohigas le había dedicado un emotivo e inicial recuerdo a su amigo en el periódico *El Diario Montañés*. No cabe duda de que la vida cambia deprisa en un instante y hoy me toca a mí recordar a los dos amigos en esta revista"².

El texto que sigue a continuación es mi colaboración al merecido homenaje que le podemos dedicar al que fue director del Instituto de Prehistoria y Arqueología "Sautuola", uno de los mejores estudiosos de la cerámica medieval del norte de España y al que la arqueología de Cantabria debe tanto.

La importancia de la *terra sigillata* itálica para la investigación arqueológica se focaliza fundamentalmente en que es una cerámica romana que se distribuye por todo el imperio romano desde Augusto y los Julio Claudios y, tras concienzudos trabajos, se obser-

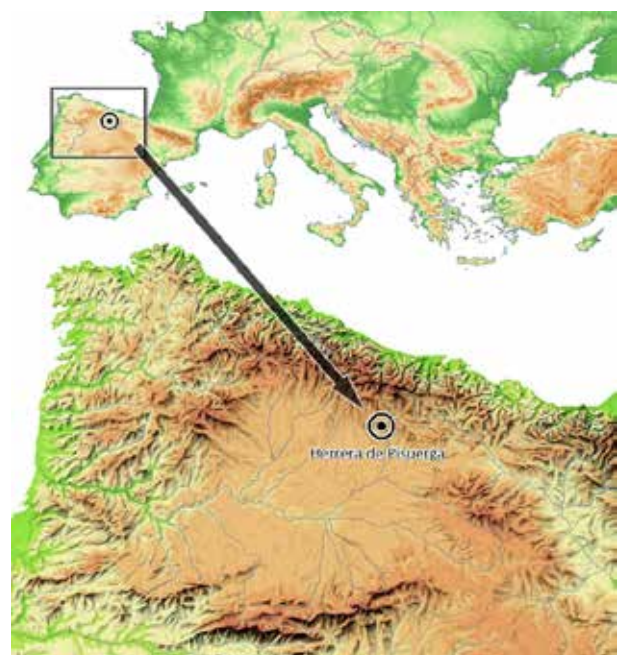


Figura 1. Localización de Herrera de Pisuerga en el norte de Hispania.

¹ IE Universidad, Unidad de Arqueología. Orcid: 0000-0002-6850-557X. Cesareo.perez@ie.edu.

² Con esta frase iniciaba el obituario del Prof. Dr. Ramón Bohigas Roldán en la revista *Oppidum. Cuadernos de Investigación*, 14-15 (Pérez González, 2018-2019: 14-17)

va que se ajusta a dataciones cronológicas bastante precisas, por lo que viene siendo considerada como un fósil guía importante a tener en cuenta en toda excavación arqueológica y fuente documental material para todo estudio histórico.

El asentamiento palentino de Herrera de Pisuerga nos lleva aportando valiosos datos sobre materiales arqueológicos desde hace muchos siglos (Pérez, 1989: 23-28) (Fig. 1). La diversidad y calidad de los distintos restos aparecidos en su subsuelo distinguen este yacimiento y entre todos ellos sobresale el cerámico en general y más singularmente el cerámico de época romana.

Como acabamos de reflejar en un reciente trabajo, la calidad, el volumen y diversidad de la cerámica es tal que este asentamiento se ha convertido en referente obligado de consulta y valiosa guía para los especialistas en cerámica romana de época augustea y julio claudia (Blanco y Pérez, 2022: 324).

Dentro del complejo arqueológico herrerense nos encontramos con una zona denominada La Chorquilla, situada al nordeste del enclave, que viene aportando importantes novedades desde La primera mitad del siglo XX y sobre todo desde los años 1960-1961, cuando, financiadas por la Excm. Diputación de Palencia, se efectuaron las primeras excavaciones arqueológicas a cargo del Instituto Español de Arqueología (García y Bellido *et alii*, 1962; García y Bellido *et alii*, 1970). Con posterioridad nuevas intervenciones han seguido proporcionando novedosos restos cerámicos (Pérez, 1989; Morillo, 1992)³.

Este yacimiento ha proporcionado y seguirá aportando uno de los conjuntos de *terra sigillata* itálica más singulares documentados en la Península Ibérica.

Estas cerámicas, llegadas a Hispania desde Italia (Arezzo), podemos considerar que son una categoría cerámica de las mejor estudiadas. Sobre estos recipientes se conserva una importante literatura desde el siglo XIX basada en los hallazgos producidos en los asentamientos militares germánicos de Xanten/Vetera, Moers y Asberg, Oberaden, Haltern, Anreppen, Neuss, etc., que sirvieron para establecer las primeras tipologías cerámicas y, a su vez, relacionar estos útiles con unas cronologías históricas aportadas por las fuentes escritas, que nos han servido para ir avanzando en el conocimiento de la *terra sigillata* itálica y su complejo mundo de interrelaciones. No obstante, cuanto más nos acercamos a su conocimiento más preguntas nos surgen.

Precisamente en este trabajo centramos la atención y el estudio en dos modiolos de *terra sigillata* aretina de época augustea, uno sin decoración (liso) y otro decorado, aparecidos en las excavaciones de La Chorquilla de los años 1961 y 1991 y que por su

escasez de aparición en otros yacimientos no parece tratarse de recipientes de uso cotidiano.

II. CONTEXTO Y LAS CERÁMICAS

Expresaba hace ya unos años una buena arqueóloga española que: "Todo estudio sobre materiales arqueológicos de época clásica ha de vencer la tentación de centrarse en el análisis del valor intrínseco de cada pieza para insertarse en contextos de significación histórica más relevantes"⁴.

El sitio de aparición de estos dos modiolos se denomina La Chorquilla, lugar situado al noreste de la actual población de Herrera de Pisuerga (Palencia), en la pendiente que desciende desde la zona alta del castro hasta la carretera Nacional 611 y las huertas que siempre existieron en la ribera derecha del río Pisuerga.

Destaca la aparición entre los vertidos de este lugar de un importante conjunto cerámico de época augustea y julio claudia (García y Bellido *et alii*, 1962: 11-21; García y Bellido *et alii*, 1970: 4; Pérez González, 1989: 32; Morillo, 1992: 26)

Todos los vertidos de este yacimiento han sido confirmados y analizados en las excavaciones arqueológicas de los años 1987-1991 y corroborados por la reciente prospección geofísica realizada en la zona alta de las estructuras causantes de los vertidos y que venimos estudiando desde el año 2015 dentro del proyecto "Arqueología y arquitectura civil y militar en el norte de Hispania"⁵.

Los últimos resultados conocidos nos llevan a resaltar y matizar lo que adelantaba en su día A. García y Bellido sobre La Chorquilla: "Parece haber sido un vertedero al que fueron a parar restos de vajillas cerámicas pertenecientes a la *Legio VIII Macedonica* y a sus oficiales, a juzgar por la riqueza de algunas de las piezas halladas" (García y Bellido *et alii*, 1970:7). Curiosamente, A. García y Bellido siempre situó a esta legión en la zona de Aguilar, a pesar de no contar con restos materiales suficientes que afianzaran su opinión y tampoco llegó a conocer los distintos restos aparecidos y estudiados con posterioridad (Pérez, 1989; García-Bellido, 2006).

En este caso, los modiolos que estudiamos, al proceder de excavaciones arqueológicas controladas y espacios físicos conocidos, nos permiten relacionar el valor de cada recipiente en el yacimiento, su valor intrínseco y significado histórico. Estas vasijas aparecieron en horizontes fechados de los niveles más profundos, junto a otros materiales importados, lo que nos ayuda a afinar su cronología y a matizar mejor la tipología de estos objetos y su relación con el comercio, usos y costumbres de estos modiolos en un espacio de consumo (Pérez, 1989: 176-177).

³ Actualmente J. J. Nervión realiza su Tesis doctoral sobre cerámica común de este yacimiento en el Programa de Doctorado "Patrimonio Cultural y Natural. Historia, Arte y territorio" de la Universidad de Valladolid.

⁴ Carmen Fernández Ochoa en el prólogo del libro sobre lucernas romanas de Herrera de Pisuerga (Morillo, 1992: 11).

⁵ Con financiación de IE Universidad, Instituto de estudios Pisoraca, Ayuntamiento de Herrera de Pisuerga y Junta de Castilla y León.

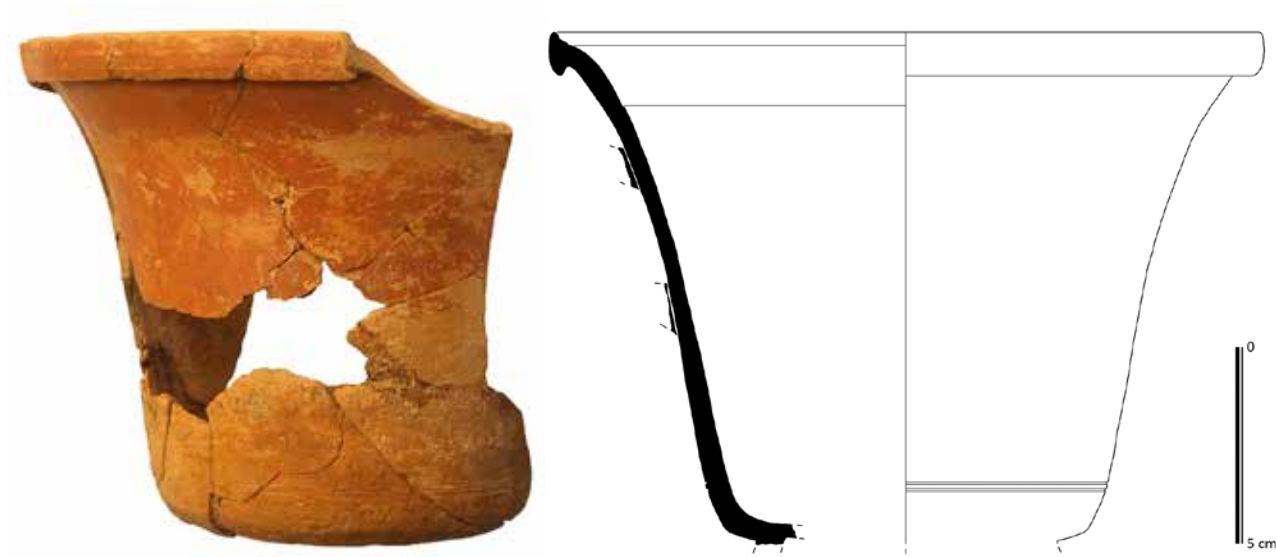


Figura 2. *Modiolus* de TSI liso procedente de La Chorquilla, campaña de 1991.

II.1. *Modiolus* de *terra sigillata* itálica-aretina liso (Fig. 2)

Nº de registro: 7644-7653/HP.91/Cho./C.5-N.V-VII. *Forma:* Hähnle/Dragendorff X / Conspectus R.3 / PRE-SIGGA 280 (Dicocer). *Hallazgo:* Excavación arqueológica en La Chorquilla, 1991. *Medidas:* Alt. 12,9 cm. Diám. boca: 18 cm. Diám. pie: 7,7 cm. Alt. pie: 0,1 cm. Grosor máx.: 0,6 cm. *Depósito:* Museo Arqueológico Provincial de Palencia. *Lugar de producción:* Arezzo-Bram? *Cronología:* 25 a. C.-10 d. C. *Bibliografía:* Inédito. *Descripción:* veinte fragmentos de un modiolos liso (vajilla cerámica de semi lujo imitada de la vajilla metálica) de *terra sigillata* itálica aretina de perfil troncocónico de pared cóncava al exterior, con escocia en su parte baja y arranque de asa vertical con oreja perdida, terminado en un borde saliente con labio exvasado liso. La pared en su interior conserva dos acanaladuras. La base conserva un pequeño pie anular.

El borde de este modiolos nos recuerda a los que tenían las copas de las formas 13, 16 y 18 de la clasificación de Goudineau (1968: 289-292). Estos bordes son los más representativos del Servicio I de Haltern. Su presencia masiva en Oberaden apunta a una cronología anterior al año 12 a.C. y la aparición bipartita en su pared interna nos retrotrae al 25/20 a. C.

El recipiente, que conserva todo su perfil, presenta la particularidad de no llevar decoración. Su aparición en el nivel V de La Chorquilla nos aclara que este recipiente está íntimamente relacionado con productos relacionados con la *Legio IIII Macedonica* (Pérez, 1989: 63). No conserva sello en su fondo, pero es posible que pudiera portar una marca del taller de *M. Perennius*. Las marcas de este alfarero aretino de época augustea son frecuentes en los niveles inferiores de La Chorquilla (Fig. 3).

II.2. *Modiolos* de *terra sigillata* itálica-aretina decorado (Fig. 4)

Forma: Hähnle/Dragendorff X / Conspectus R.3. *Hallazgo:* Excavación arqueológica en La Chorquilla, año 1961. *Medidas:* Altura conservada 4,5 cm. *Depósito:* Museo Arqueológico Provincial de Palencia. *Lugar de producción:* Arezzo. *Cronología:* 25 a.C-10 d. C. *Bibliografía:* A. García y Bellido *et alii*, 1970: 5. Fig. 4, 6 y 7.; A. Balil, 1986: 231-238; C. Pérez, 1989: 52-53. Fig. 1,2. *Descripción:* Borde exvasado que en su parte interna conserva resalte, acanaladura y labio triangular con molduras en su parte exterior; por debajo, una franja lisa delimitada por dos escocias y una orla de perlitas que da paso a la zona decorada. Sigue una guirnalda "manuscrita" con doble lazada ornamental que divide la decoración figurada por encima de la lazada. Por encima de la lazada se conserva en una cartela rectangular el *praenomen* y *nomen* del alfarero: M·PEREN.

El modiolos decorado conserva dos cabezas de las danzarinas con *kalathiskoi* que corresponden a la primera producción del taller de *M. Perennius Tigranus* (Dragendorff y Watzinger, 1948: Ta. 1 nº 4). La decoración del recipiente presenta la misma estructura compositiva que la de un molde conservado en el Ashmolean Museum (Brown, 1968: 18. Pl. XII-XIII, 45) y se asocia al grupo I tipo 2 de Dragendorff y al Per. 2E y Per. g/1 y g/2 de Francesca Paola Porten (Dragendorff y Watzinger, 1948: 55; Porten Palange, 2009: Taf. 11).

Este modiolos decorado se puede situar en la segunda fase del taller de *M. Perennius*, que se singulariza por la presencia añadida del sello de *Perennius* y que corresponde cronológicamente con la fase central de mayor difusión de la producción aretina (15 a. C.-14 d. C.), en el que el repertorio figurativo se

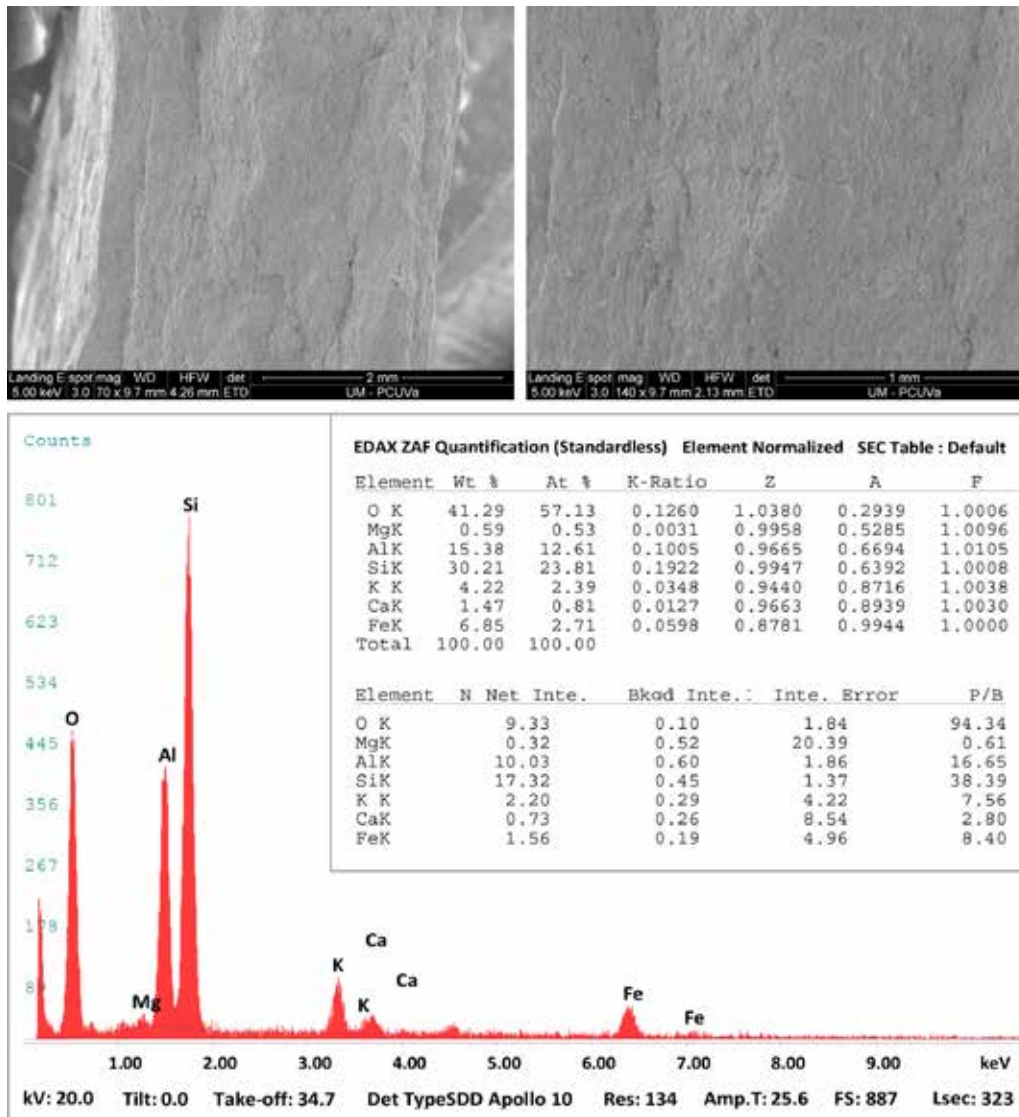


Figura 3. Microscopía y composición del *modiolus* de TSI liso.

enriquece con numerosos motivos tomados del helenuismo neoaítico.

Este tipo de *kalathoi* de la forma R.3 se elaboró en los talleres aretinos de los alfareros de *M. Perennius* y *P. Cornelius*. También conocemos algún ejemplar del taller de *C. Memmius* en asociación con *C. Rasinius* (Oxe, 1933: 72. Ta. XXII; Porten, 2009: Ta. 11,117 y 136).

III. COMENTARIOS Y REFLEXIONES

Arturo Stenico dividía los vasos aretinos de mesa, especificando que eran de tipología bastante limitada, en tres categorías: a) Vasos a torno sin decoración a relieve (lisos); b) Vasos a torno con decoración aplicada; c) Recipientes decorados a molde, siendo estos últimos a los que se ha dedicado mayor atención y estudio (Stenico, 1968: 49).

Sin embargo, sabemos que la producción de vasos lisos es mucho más abundante que la decorada en

casi todos los alfares que conocemos de producción de *terra sigillata*. En todos los yacimientos de consumo que conocemos, como norma general, existe una importante desproporción entre los recipientes lisos más numerosos y los decorados escasamente documentados. Esta circunstancia se da en la mayoría de los talleres que elaboran *terra sigillata* itálica aretina. Sirva como referencia indicativa que del taller de *C. Annus*, de 33 alfareros asociados sólo 3 firman vasos decorados; de *C. Tellius* de 16 sólo 1; de *C. Fastidienus* de 6 sólo 1; de *P. Cornelius* de 57 alfareros sólo 9 producen decorados y de *C. Rasinius*, uno de los más prolíficos talleres productores, de 60 alfareros solamente 9 de ellos realizan vasos decorados con firma. También la industria alfarera puteolana puede ser un fiel reflejo de los alfareros con producción lisa en su mayoría y sólo uno con producción lisa y decorada, *Naevius*.

A pesar de lo mucho que se ha avanzado en clasificar morfológicamente los distintos recipientes en

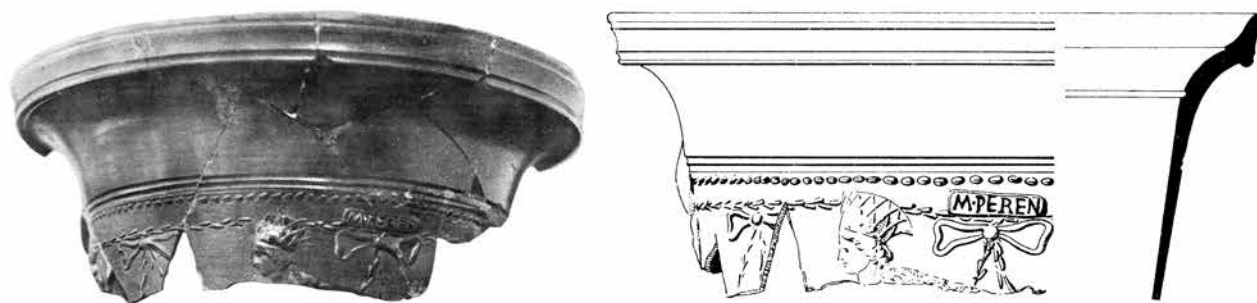


Figura 4. *Modiolus* de TSI decorado procedente de La Chorquilla, campaña de 1961 (García y Bellido et alii, 1970).

los variados repertorios cerámicos y acotar las distintas clasificaciones tipológicas, seguimos con importantes problemas de clasificación y de asignación de los pequeños fragmentos de bordes, paredes, bases, pies, etc. que tan abundantemente nos aparecen en las excavaciones y nos cuesta asignar a vasos lisos o decorados⁶.

La poca presencia de *terra sigillata* itálica aretina decorada en los yacimientos hispanos puede provocar errores de asignación de fragmentos o bordes de vasos lisos que sean identificados como decorados, o viceversa, aun cuando lo más probable es que, atendiendo a su cantidad, se tratase con mayor seguridad de formas lisas.

Hace ya unos años se dio a conocer un cáliz de la forma Dragendorff la (Conspectus R.2) sin decoración procedente de la calle Sepulcro 1-15, zona próxima al foro de *Caesar Augusta* (Zaragoza). Este cáliz “liso” no decorado presenta la particularidad de conservar en su base interna el sello incompleto del taller-alfarero (M·PEREN) TIGRAN). El contexto estratigráfico le asigna al recipiente unas fechas entre el 15 a. C. y el cambio de era y al sello que lleva el cáliz lo sitúa entre el 20 a. C. y 1 a. C. (OCK, 2000: 1415, 19). Álvaro Cantos muy acertadamente lo singularizo así: “Nos hallaríamos así ante un cáliz tipológicamente puro, y como tal, encuadrable dentro de las formas decoradas de la aretina, pero desprovisto totalmente de motivos decorados” (Cantos, 1995: 86-87. Lám. II, 4).

Lo mismo podemos expresar del modiolito liso que hoy damos a conocer procedente de La Chorquilla. No cabe duda que estos ejemplos nos hacen reflexionar sobre algunos aspectos de la forma Conspectus R.3 en *terra sigillata* itálica aretina, puesto que este modiolito en su versión de vaso liso no figura en ninguna de las formas que sobre TSI lisa hemos manejado⁷.

Dragendorff la sitúa en su forma X de las decoradas, sin duda se puede asimilar, pero existen notables diferencias (Dragendorff y Watzinger, 1948: 21. Abb. 2, X).

En el *Conspectus* esta forma no se recoge entre las formas lisas y se incluye en la tipología de las formas decoradas como modiolito R.3. Entre los tres ejemplos recogidos el que más se acerca a nuestro ejemplar es el R.3.3.1 que procede de Arezzo y lo asocia, siguiendo a P. Porten, como estilo de *M. Perennius Triganus*. (Conspectus, 2002: 170-171).

Es curioso constatar la presencia de alfarería de *M. Perennius Tigranus* en asentamientos germánicos relacionados con ambientes militares como Oberaden, Haltern, Mainz, Moers y Ausburg y destacar su importante presencia en Neuus (Rudnick, 1995: Tab. 11 y 12) y ya que los investigadores germanos lo ignoran o no suelen recogerlo habría que añadir Herrera de Pisuerga (Pérez, 1989: 172-173).

Quizás la que guarda un parecido mayor, a pesar de las notables diferencias, es la que M. Passelac clasifica como cerámica *presigillata sud-galica* (PRE-SIGGA-280), fabricada con anterioridad a la denominada *sigillata* sudgálica en las zonas de romanización precoz, en este caso concreto de la zona de Bram. Este tipo de cerámica se sitúa entre la cerámica negra-campaniense y la época en la que las primeras producciones de *terra sigillata* itálica aretina están poco difundidas (Passelac, 1986: 48-51, 49, I, 280; *Idem*, 1993: 535).

Estas cerámicas de Bram, definidas como regionales, se localizan en la ruta de Toulouse que da acceso a la vía Aquitana por donde entran muchos productos desde Italia⁸.

Será necesario hacer una revisión de las asignaciones a la forma R.3, lisas y decoradas, y así poder distinguir claramente el tipo de borde y el tipo de base-pie⁹. Sin duda, será conveniente distinguir entre

6 Véase el caso de la antigua *Complutum*: “como vemos, todas las formas de TSI identificadas en excavación son lisas y de cronología temprana, al igual que la mayoría de las documentadas en todo el yacimiento destacando la presencia en superficie de las formas R2-3 y R3-3 que pudieran estar decoradas (Azcárraga Cámara-Ruiz Taboada, 2021: 165. Fig. 5). En Balsa en el Algarve portugués (Viegas, 2011: 293. Est. 39, 551-553, en la Casa de los Delfines de Celsa (Beltrán, 1998: 254. Fig. 127, 2-6) o en Sa Portela-Alcudia, Mallorca (Ettlinger, 1983: 112 u143. Pl. 11, 277-281)

7 Es curioso que esta forma lisa no se encuentre recogida en los grandes repertorios clasificatorios que se han ocupado de los recipientes lisos: Dragendorff (1895), Loeschcke (1909 y 1942), Goudineau (1968), Pucci

(1985), Conspectus (2002) y tampoco figura entre las formas lisas recién mencionadas en su día por Beltrán (1990) y Morais (2015) para la Península ibérica.

8 Quiero recordar aquí la presencia del vaso decorado firmado con el sello *Atticus C. Tellus* documentado solamente en Auterive al sur de Toulouse y Herrera de Pisuerga (Pérez-Illarregui, 2004: 515-526).

9 Véase un R3 de Corinto sin base ni pie (Fig. 5.5) (Warner, 2004).



Figura 5. *Modioli* decorados en *Hispania*. 5.1) Tarragona (MNAT, 2719; R. Cornadó); 5.2/5.3) Celsa (Beltrán, 1998; Beltrán y Paz, 2014); 5.4) Tiermes (Argente, 1994). 5.5/5.6) *Modioli* de Corinto (Warner, 2004) y Boscoreale (Künzl, 1981).

modiols originales, procedentes de centros de producción concretos (Arezzo...) presentes en yacimientos de consumo, y aquellos que imitan los modelos originales. Así evitaríamos errores de asignación a esta forma que, sin proponerlo, se cometen muy a menudo¹⁰.

IV. CALATHVS /MODIOLVS EN HISPANIA

En trabajos anteriores ha quedado reflejado que el volumen y calidad de la *terra sigillata* itálica, tanto lisa como decorada, encontrada en el asentamiento

de Herrera de Pisuerga desfasa y sobrepasa, tanto en calidad como en cantidad, al material conocido y publicado de esta zona del norte de la Península Ibérica (Pérez, 1989: 177; Álvarez, 2005: 43; Vegas, 2015: 177-192).

La ausencia de este tipo de material en cantidad suficiente en la costa cantábrica viene a apoyar la difusión y comercialización de esta cerámica originaria de Arezzo por la ruta fluvial ascendiendo el río Ebro y desde Varea por ruta terrestre, en contraposición a la difusión marítima apuntada para los hallazgos portugueses y gallegos (Baliil, 1986: 245-246). No cabe duda de que la presencia de *terra sigillata* itálica aretina lisa y decorada no es inexistente en otros enclaves militares y en algunas ciudades, pero sí muy escasa en el valle del Duero y zona cantábrica. Una

¹⁰ Sin ser exhaustivo, sirva como ejemplo una base-pie de un cáliz de *Baello* dada como posible forma *Conspectus R.3.1* (Bustamante-Berna-Arévalo, 2021: 154. Fig. 3-13)

somera comparación de materiales con enclaves de la costa mediterránea nos aproxima a una realidad irrefutable.

Resulta importante hacer constar la esca presencia de este tipo cerámico y, por tanto, de información relacionada en fuentes documentales.

La documentación del modiolos de *terra sigillata* itálica aretina sin decoración (liso) es sumamente rara. Más insólito aún es encontrar el recipiente con su perfil completo y en un contexto cronoestratigráfico con otros materiales utilizados por los militares de la *Legio IIII Macedonica*. Este tipo de modiolos no está recogido en los repertorios tipológicos de formas al uso de la *terra sigillata* itálica lisa. Por ello lo hemos asimilado a las formas Dragendorff X y a la Conspectus R3 de las formas decoradas.

Los modiolos de la forma decorada (Dragendorff X / Conspectus R 3) no son muy abundantes, pero al menos su presencia ha sido constatada desde hace bastantes años en distintos yacimientos: Ampurias (Cazurro, 1911: 318. Fig. 13), Tarragona (Fig. 5.1) (Oxé, 1933: 73-75. Ta. XXIII-XXIV), *Pollentia* (Ettlinger, 1983:112 y 143.Pl. 11, 277-281), los dos ejemplares de Celsa (Fig. 5.2) (Beltrán, 1998: 247-248. Fig. 132,4; Beltrán y Paz, 2014: 103,120. Fig. 95-96 y 121), Herrera de Pisuerga (Balil, 1986: 231-232; Pérez, 1989: 52. Fig. 1,2), Segobriga (Sánchez-Lafuente, 1990: 26. Fig. 3,29), Santarém y Lisboa (Viegas, 2003: 78; Maggiolly, 2011: 57), Cartagena (Murcia *et alii*, 2013: 141. Fig. 7,3), Balsa-Algarve (Viegas, 2011: 293. Est. 39, 551-553), Tiermes (Argente, 1994: 47, 39; Pérez, 2015: 35-36. Fig. 3), *Complutum* y *Iulia Libica* (LLivia, Gerona)¹¹.

Los vasos en *terra sigillata* aretina, tanto sin decoración (lisos) como los decorados (R3), contienen unas características morfológicas que corresponden y se manifiestan muy claramente en vasijas de metal o vidrio (Isings 37). Estos recipientes han sido denominados *modii* o *modioli*. El modiolos no sólo es un vaso para medir cantidades líquidas o sólidas, sino que también se utilizaba para beber¹².

Los modiolos metálicos han sido los precursores de los ejemplares cerámicos. En su gran mayoría los recipientes argénteos han tenido, salvo raras excepciones, su aparición en Italia. Conocemos el *calathus* en plata con asa, sin decoración en el cuerpo central y con una hilera de ovas en el borde y base baja que se conserva en el *Field Museum* de Historia Natural de Chicago y que se ha atribuido a un servicio de mesa (*ministerium*) aparecido en Tivoli¹³. Este ejemplar puede ser una buena referencia precedente para nuestro

modiolos (a-R3-liso) aparecido el año 1991 en los niveles inferiores de La Chorquilla.

La característica más sobresaliente de la argenteria romana es la riqueza de su decoración figurada. A fines de la república romana será cuando la decoración en relieve sobre vasos de plata de morfología variada (*scyphus*, *calix*, *calathus*, *modiolus*, etc.) adquiera su etapa de esplendor. Y estos recipientes con su origen en Grecia y reinos helenísticos que llegan a Roma serán los que algunos talleres de Arezzo (*M. Perennius*, entre otros) tomen como referencia para sus vasos lisos y moldes de sus productos cerámicos.

La expansión romana en el territorio y las nuevas condiciones económico-sociales imperantes proyectan una monumentalidad arquitectónica, exaltación de riqueza y su exhibicionismo nos acerca a utensilios que algunos romanos utilizaban para aparentar y destacar en la sociedad del momento.

A medida que desde los reinos helenísticos se extienden los vasos y cuencos metálicos, estos serán copiados e imitados por los ceramistas itálicos, sobre todo aretinos y puteolanos, que a su vez los distribuirán por todo el imperio: *Tarraco*, *Barcino*, *Cartago Nova*, *Caesar Augusta*, Corinto (Warner, 2004: 32. Fig. 2 y 3), etc. en un periodo muy limitado de tiempo, entre los años 25 a. C. y el 14 d. C.¹⁴.

V. OTROS EJEMPLOS

Hace unos años Lucien Rivet nos daba a conocer las cerámicas engobadas y las imitaciones de campanienses y de sigillatas itálicas de Fréjus (Var) (Rivet, 2002: 249-266), siguiendo la tónica iniciada en el país vecino en los años setenta del siglo XX. En la Península Ibérica, este proceso ha sido más tardío, pero constituye un tema muy actual, complejo y enigmático para la ceramología antigua, mientras se van conociendo los centros productores y su dispersión geográfica a los enclaves consumidores (García Fernández y García Vargas, 2014; Adroher, 2021: 25-42).

Expresaba este investigador francés que en ciertos conjuntos de vasijas de Provenza existía un número importante de cerámicas que imitaban las producciones originales de paredes finas, *terra sigillata* itálica y las cerámicas campanienses. Concretamente, recoge cómo procedentes de Fréjus un cáliz (Dragendorff y Watzinger, 1948: la; Conspectus R1.2.1) y un modiolos Conspectus R3.3.1. (Figs. 6.1 y 6.2).

El cáliz, con presencia en las imitaciones regionales, se viene situando en horizontes fechados entre el 20/15 a. C. y el 5/15 d. C. Este ejemplar provenzal nos recuerda al ejemplar procedente de Zaragoza, con la importante salvedad de que el original conserva parte del sello del alfarero *M. Perennius* y nos ayuda a centrar mejor su presencia en la tarraconense.

11 Esta relación de enclaves no ha intentado ser exhaustiva, sólo indicativa. Agradezco la información sobre *Iulia Libica* a C. Carreras.

12 Plauto, lo define como pequeño modio y otros autores piensan que es la cuarta parte del modio. Virgilio, lo asemeja a la herrada para sacar agua y el *modius* una medida de tierra de 120 pies en cuadro, etc.

13 Otros ejemplares de modiolos argénteos proceden de Herculano, de la "Casa de Menandro" y de la villa de Boscoreale en Pompeya (Fig. 5.6) (Baratte, 1986: 81; Künzl, 1981: 10-21).

14 Unas reflexiones interesantes sobre las cerámicas de imitación en general en D. Bernal (2014: 13-32).

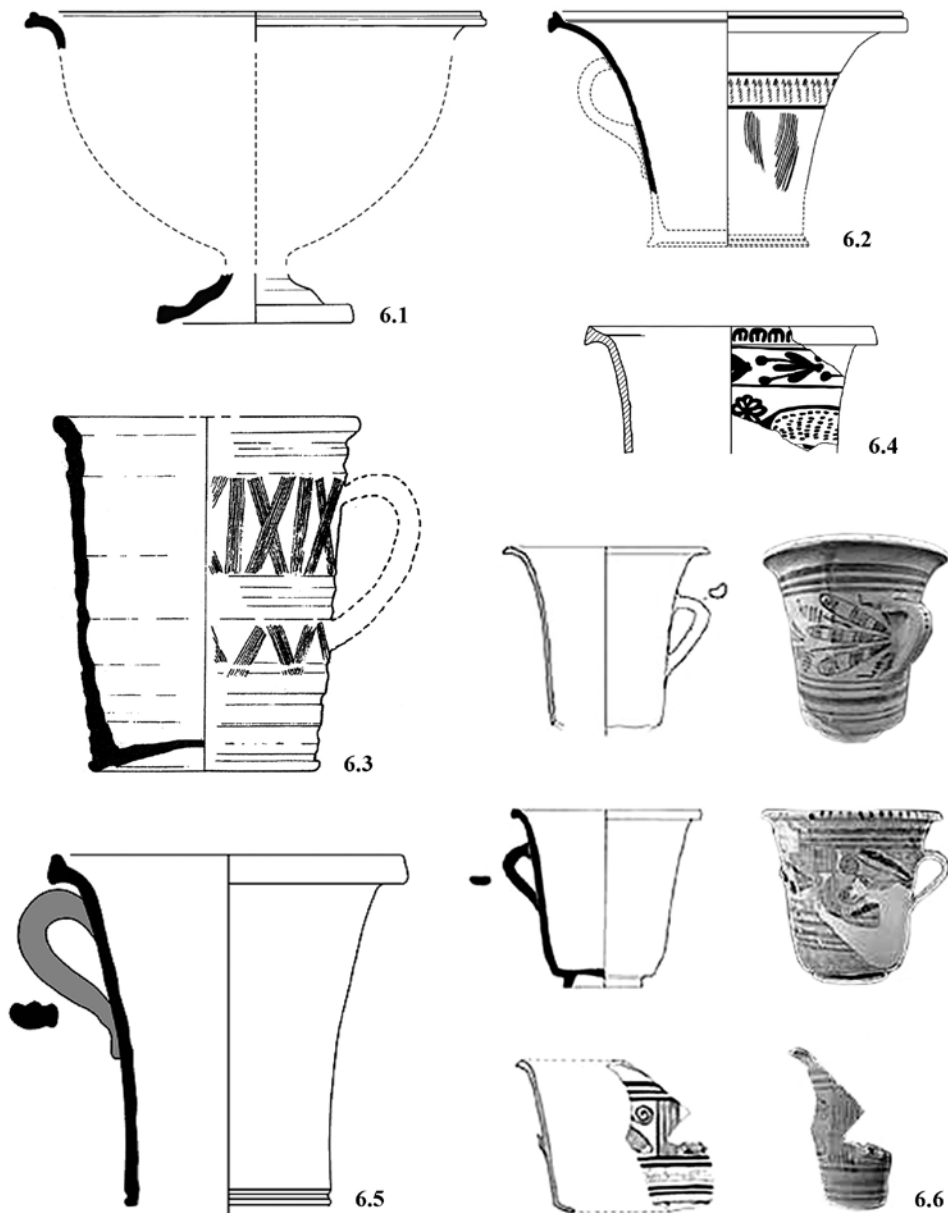


Figura 6. Otros ejemplos de *calix* y *modioli*. 6.1/6.2 Fréjus (Rivet, 2002); 6.3 Velzeke (Mulder y Deschieter, 2005); 6.4 Cartagena (Murcia et alii, 2013); 6.5 Vilarenc (Revilla, 2010); 6.6 Ilici (Ronda y Tendero, 2014).

El modiolo documentado en Frejus se asigna a época tiberiana y conserva la particularidad de llevar una decoración geométrica que se aleja de los recipientes originales de *terra sigillata* aretina lisos y decorados, a los que situamos en una cronología augustea en La Chorquilla. Otro ejemplo remarkable es un cáliz liso en cerámica gris (Conspectus R 3.3.1) procedente de Clos de la Lombarde (Narbona) (Sanchez, 2010:10. Fig.3, nº 7).

Conocemos otros casos de fechas más tardías, como el aparecido en el *vicus* de Velzeke (Bélgica), que pudiera tratarse de una copia o imitación de otro en vidrio (Mulder y Deschieter, 2005:663-665. Fig. 1) (Fig. 6.3).

En los últimos años se han ido dando a conocer en *Hispania* distintos modiolos cerámicos que imitan más o menos la forma original. De *Valentia*, procedentes

de un relleno en un pozo de piedra calcárea aparecido en la 8ª Campaña de excavaciones en el solar de la Almoína; uno de paredes finas que procede de un taller de Etruria y otro que es una imitación de este tipo pero que recuerda a un vaso cerámico ibérico (Albiach et alii, 1998:146 y 152; Huguet, 2021: 26: Fig. IV,8). De Cartagena procede un vaso crateriforme con decoración de ovas en el borde-labio y un friso con decoración vegetal estilizada que da paso a la decoración de la pared. Este ejemplar que recuerda a la Conspectus R3 se fecha en el último decenio del siglo I a. C. (Fig. 6.4) (Murcia et alii, 2013: 142-143. Fig. 8,1). De la villa de Vilarenc (Calafell), UE 5004, procede un modiolo en cerámica común reductora (Fig. 6.5) (Revilla, 2010: 202-203. Fig. 9,27). De Ilici conocemos distintas producciones locales de época augustea que imitan la for-

ma, pero siguen fieles a unos motivos decorativos propios y a su tradición alfarera (Ronda y Tendero, 2014: 200-209. Fig. 4) (Fig. 6.6).

VI. CONCLUSIONES

Como ya se ha venido apuntando en los distintos trabajos realizados sobre cerámica romana de Herrera de Pisuerga, este asentamiento sobresale por el volumen global y calidad del material que en él se ha documentado. Esto, le confiere algunas singularidades entre los distintos asentamientos del norte y noroeste de *Hispania*.

El yacimiento herrerense de La Chorquilla nos tiene acostumbrados a proporcionar agradables y novedosas sorpresas sobre ceramología antigua y más específicamente relacionadas con la arqueología militar. Es conveniente recordar que sólo La Chorquilla ha aportado más restos de *terra sigillata* itálica lisa, y sobre todo decorada, que cualquier otro yacimiento del noroeste hispano. Este yacimiento es un enclave fundamental y referencia obligada para el estudio de la cerámica romana entre los años 26 a. C. y los primeros antoninos.

Las campañas desarrolladas en los años 1961 y 1991 nos permiten entre otros muchos restos destacar dos recipientes de *terra sigillata* itálica aretina de época de Augusto deficientemente conocidos y valorados debido a su escasez. Estos ejemplares raros y poco abundantes, en algunos casos no muy bien identificados y en otros pendientes de clarificar en los fondos de los museos, nos ayudan a conocer las complejidades tecnológicas y variaciones tipológicas cerámicas para poder abordar con mayor precisión el análisis del papel económico, social y cultural de la cerámica antigua.

La *terra sigillata* itálica ha tenido desde antiguo infinidad de estudios buenos y puntuales. Tal vez sea la variedad cerámica de *sigillata* mejor conocida y trabajada. No obstante, tras largos años de estudio y clasificación sobre todo basados en los asentamientos germánicos, asentamientos en muchos casos posteriores cronológicamente a los hispanos y franceses, nos ha llevado a la utilización por comodidad clasificatoria de repertorios tipológicos basados en gran parte en los materiales aparecidos en los centros de consumo y no en las zonas de producción. Quizás sea conveniente abordar un repertorio clasificatorio de los productos de *terra sigillata* de tipo itálico en la Península Ibérica que clarifique los originales con su procedencia, los de producción hispana y los imitados.

La utilización de la vajilla conlleva apreciaciones e hipótesis que afectan a los receptores y usuarios de tales recipientes. El contexto de aparición de estos dos modiolos en los niveles más antiguos de La Chorquilla junto a otras formas de *terra sigillata*, cerámica común, paredes finas, ánforas, etc.¹⁵, nos permite relacionar

estas cerámicas con el contingente militar *Legio IIII Macedonica* que hacía uso de estos recipientes.

Estos modiolos —liso y decorado— no están representados entre los restos conocidos de los asentamientos más referenciados del limes germánico. También es significativo que los modiolos decorados aparezcan en lugares tan significativos como *Tarraco* y *Celsa*. Ningún paralelo tenemos para el ejemplar liso de La Chorquilla y el cáliz documentado en Zaragoza.

Tanto los modiolos como los cálices nos plantean ser prudentes y cautos al cuantificar y clasificar pequeños fragmentos de bordes-labios o base-pie a las formas R1, R2 y R3 del *Conspectus* y así evitar algunos errores involuntarios.

Desde el punto de vista metodológico el estudio de las piezas originales, conocer los talleres locales que imitarán y copiarán los vasos iniciales será una tarea fundamental para avanzar en las clasificaciones de las cerámicas antiguas. No cabe duda que la demanda de productos viene determinada por la moda, cambio de costumbres alimenticias, coste dinerario, dificultad de distribución, etc., y todo ello obedece a distintas realidades económicas, sociales y culturales que en cada momento la sociedad requiere.

BIBLIOGRAFÍA

- ADROHER AUROUX, A. M. (2021): "Importaciones y transferencias culturales durante la romanización de Iberia: definiciones, evidencias y análisis sobre el concepto de imitación". En *De la costa al interior. Las cerámicas de importación en Hispania*. C. Fernández Ochoa et alii (Eds.). V Congreso Internacional de la SECAH-Ex oficina Hispana (6-9 noviembre 2019). Tomo I. Madrid, 25-42.
- ALBIACH, R.; MARIN, C.; PASCUAL, G.; PIÁ, J.; RIBERA, A.; ROSELLÓ, M.; SANCHÍS, A. (1998): "La cerámica de época de Augusto procedente del relleno de un pozo de *Valentia* (Hispania Tarraconensis)". SFECAG, Actes du Congrès d'istres. 139-166.
- ÁLVAREZ SANTOS, J. A. (2005): *La terra sigillata en Cantabria. Fondos del museo de Prehistoria y Arqueología de Cantabria y del museo Arqueológico Nacional*. UCN. Santander.
- ARGENTE OLIVER, J. L. (coord.) (1994): *Tierras. Excavaciones arqueológicas. Campaña 1994*. Soria.
- AUGVSTVS: *Annvs Augusti, MMXIV* (M. Beltrán; J. Ángel Paz (eds.)). Exposición, Museo de Zaragoza, 18 marzo-5 abril 2015. Zaragoza.
- AZCÁRRAGA CÁMARA, S.; RUIZ TABOADA, A.: "La vajilla importada en San Juan del Viso a inicios del Imperio: nuevos fragmentos de TSI y TDG en la primitiva *Complutum*". En *De la costa al interior. Las cerámicas de importación en Hispania*. V Congreso Internacional de la SECAH (Alcalá de Henares, 2019). Madrid, 161-170.
- BALIL, A. (1986): "Terra sigillata aretina decorada de la Península Ibérica. II, Valle del Duero". *BSAA* LII. Valladolid.
- BARATTE, Fr. (1986): *e trésor d'orfèvrerie romaine de Boscoreale*. Paris.

¹⁵ Sobre cerámicas con *graffiti* y sello de *L. Terentius* procedentes de La Chorquilla, *vid.* Pérez y Arribas, 2020: n.ºs 1-3. Fig. 1. Sobre las ánforas

de este mismo yacimiento, *vid.* Pérez, Carreras y Arribas (en prensa).

- BELTRÁN LLORIS, M. (1998): "Terra sigillata itálica". En *El instrumentum domesticum de la Casa de los delfines. Colonia Victrix Iulia Lepida-Celsa* (Velilla de Ebro, Zaragoza), III, 1. Institución Fernando El Católico. Zaragoza, 232-289.
- BERNAL CASASOLA, D. (2014): "Nomenclatura y taxonomía de las cerámicas de imitación hispanorromanas. A modo de psicoanálisis". En *Comer a la moda*. F. J. García Fernández/E. García Vargas (Eds.). Col.lecció Instrumenta 46. Barcelona, 13-32.
- BLANCO GARCÍA, J. F.; PÉREZ GONZÁLEZ, C. (2022): "Un tipo de copa de tradición indígena en cerámica común romana anaranjada procedente de Herrera de Pisuerga (Palencia, España)". *CuPAUAM* 48 (1), 323-334.
- BUSTAMANTE-ÁLVAREZ, M.; BERNAL-CASASOLA, D.; ARÉVALO GONZÁLEZ, A. (2021): "The Gaulish terra sigillata in Baelo Claudia. Analysis of the contexts from the "Puerta de Carteia". En VIEGAS, Caterina y BUSTAMANTE-ÁLVAREZ, Macarena (eds.), *South Gaulish Sigillata in Southwest Hispania. Circulation and Consumption*. Estudios & Memorias 18. Lisboa, 151-175.
- CANTOS CARNICER, A. (1995): "Novedades epigráficas en la terra sigillata itálica de Caesaraugusta". *Caesaraugusta* 71, 79-91.
- CARRERAS, C.; GUARDIA, J.; GUITART, J.; GUTIÉRREZ, A.; LAPUENTE, M.P.; DI FEBBO, R. (2021): "El descubrimiento del fórum de Iulia Libica (Llivia, Girona) y de sus vestigios de estatuaria". *MM* 62, 431-456.
- CAZURRO, M. (1911): "Terra sigillata. Los vasos aretinos y sus imitaciones galoromanas en Ampurias". *Anuari de l'Institut d'estudis catalans*, MCMIX-X. Barcelona.
- DRAGENDORFF, H.; WATZINGER, C. (1948): *Arretinische Reliefkeramik. Mit Beschreibung der Sammlung in Tübingen*. Reutlingen
- ETTLINGER, E. (1983): "The terra sigillata of the excavation at Sa Portella, Alcudia, Mallorca". En *Pollentia. Estudio de los materiales, I. Sa Portella, excavaciones 1957-1963*. A. Arribas (ed.). Palma de Mallorca.
- FERNÁNDEZ DE AVILÉS, A. (1964): "Investigaciones arqueológicas en Palencia". En NAH VI, Cuadernos 1-3 (1962). Madrid, 391-394.
- GARCÍA BELLIDO, A.; FERNÁNDEZ DE AVILÉS, A.; BALIL, A.; VIGIL, A. (1968): Herrera de Pisuerga. 1ª Campaña. EAE 2. Madrid.
- GARCÍA BELLIDO, A.; FERNÁNDEZ DE AVILÉS, A.; GARCÍA GUINEA, M. Á. (1970): "Excavaciones y exploraciones arqueológicas en Cantabria". Anejos AEArq IV. Madrid.
- GARCÍA BELLIDO, M.ª P. (Coord.) (2006): "Los campamentos romanos en Hispania (27 a.C.-192 d.C.). El abastecimiento de moneda". Vols. I-II. Anejos de Gladius, 9. Madrid.
- GARCÍA FERNÁNDEZ, F. J.; GARCÍA VARGAS, E. (eds.) (2014): *Comer a la moda. Imitaciones de vajilla de mesa en Turdetania y la Bética occidental durante la Antigüedad (s. VI a.C.-VI d.C.)*. Col.lecció Instrumenta 46. Barcelona.
- HUGUET ENGUITA, E. (2021): "La ceràmica comuna de la ciutat romana de Valentia. Contextos arqueològics entre els segles II a.C. i III d.C.". Diputación de Valencia.
- KÜNZL, E. (1981): "L'argenterie romaine de Pompei et d'Herculaneum". En *Les dossiers de l'archéologie* 54, 10-21.
- MAGGIOLI, C. (2011): "A Terra Sigillata de tipo itálico de Praça de Figueira (Lisboa)". Dissertação de Maestrado em Arqueologia. FCSH, Universidade Nova de Lisboa.
- MARÍN JORDÁ, C.; RIBERA I LACOMBA, A.; SERRANO MARCOS, M. L. (2004): "Cerámica de importación itálica y vajilla ibérica en el contexto de Valentia en la época sertoriana. Los hallazgos de la plaza de Cisneros". R. Olmos y P. Rovillard (eds.) *La vajilla ibérica en época helenística (siglos IV-II al cambio de era)*. Collection de la Casa de Velázquez 89. Madrid, 113-134.
- MORAIS, R. (2015): "La terra sigillata itálica: abriendo los caminos del imperio. Capita selecta". En *Manual de cerámica romana II. Cerámicas romanas de época altoimperial en Hispania. Importación y producción*, Carmen Fernández Ochoa; Ángel Morillo Cerdán; Mar Zarzalejos (Eds.). Madrid, 15-77.
- MORILLO CERDÁN, Á. (1992): "Cerámica romana de Herrera de Pisuerga (Palencia, España). Las lucernas". EUISEK. Santiago de Chile.
- MULDER, G. DE; DESCHIETER, J. (2005): "Un Modiolus en céramique découverte dans le Vicus de Velzeke (Flandre orientale, Belgique)". *SFGAC, Actes du Congrès de Blois*, 663-665.
- MURCIA MUÑOZ, A. J.; RAMALLO ASENSIO, S. F.; RUIZ VALDERAS, E. (2013): "Las transformaciones de época augustea en el Mons Aesculapii: contextos relacionados con la construcción de la cavea del teatro y sus accesos perimetrales". *An Mursia* 29, 131-158.
- OXÉ, A. (1933): "Arretinische reliefgefässe vom Rhein". Frankfurt.
- OXÉ, A., COMFORT, H., Kenrich, Ph. (2000): *Corpus Vasorum Arretinorum*. Boon.
- PASSELAC, M. (1986): "Bram". En *La terre sigillée gallo-romaine*. DAF 6. Paris, 48-51.
- PASSELAC, M. (1993): "Ceramique sigillée italique". En M. Py (dir.): *Dictionnaire des ceramiques antiques (VIIe.s. av. n.e.- VIIe. s. de n.e.)*. En *Méditerranée nord-occidentale (Provence, Languedoc, Ampurdan)*. Lattara 6, Lattes, 554-568.
- PATURZO, F. (1986): "Arretina Vasa. La cerámica aretina da mensa in età romana. Arte, Storia e Tecnologia". Calosci, Cortona.
- PÉREZ GONZÁLEZ, C. (1989): "Cerámica romana de Herrera de Pisuerga (Palencia, España). La terra sigillata". UISEK. Santiago de Chile.
- PÉREZ GONZÁLEZ, C. (2015): "Notas sobre terra sigillata itálica de Termes (Soria)". *Oppidum. Cuadernos de investigación* 11, 31-46.
- PÉREZ GONZÁLEZ, C. (2018-2019): "Ramón F. Bohigas Roldán (1956-2018). Oppidum. Cuadernos de investigación 14-15: 13-17.
- PÉREZ GONZÁLEZ, C.; ARRIBAS LOBO, P. (2020): "Graffiti sobre cerámicas selladas por L. Terentius, figlinarius de la Legio IIII Macedonica". En: C. Pérez González, P. Arribas Lobo, O. V. Reyes Hernando (eds.): *Estudios y recuerdos In Memoriam Prof. Emilio Illarregui Gómez*. Anejos de Oppidum 7, 147-160.
- PÉREZ GONZÁLEZ, C.; ILLARREGUI, E. (2004): "Terra sigillata itálica decorada en Hispania: I, el alfarero aretino C. Tellivs". En Homenaje al profesor Dr. Juan M.ª Apellaniz. *Kobie*, Anejo 6 (Vol. I). Bilbao, 515-526.
- PÉREZ GONZÁLEZ, C.; CARRERAS MONTFORT, C.; ARRIBAS LOBO, P. (en prensa): "El consumo de vino itálico y tarraconense en Herrera de Pisuerga (Palencia): La excavación de La Chorquilla". En *El vi a l'antiguitat. Economia, producció i comerç al Mediterrani (19-21 diciembre, 2022)*, Badalona.
- PORTEN PALANGE, F. P. (1966): "La cerámica arretina a rilievo nell'antiquarium dal Museo Nazionale in Roma". Firenze.
- PORTEN PALANGE, F. P.; TROSO, C. (2011): "La Terra sigillata itálica della Collezione Stenico". Roma.

- PRINCIPAL, J. (2004): "La vajilla de barniz negro itálica de época helenística en Cataluña, tradiciones productivas y prácticas sociales". R. Olmos y P. Rouillard (eds.) *La vajilla ibérica en época helenística*. Casa de Velázquez. Madrid, 151-162.
- PUCCI, G. (1973): "La produzione della cerámica aretina. Note sull'industria nella prima età imperiale romana". En *Dialoghi di archeologia*. Milano, 255-293.
- PUERTA, C. (2020): "Els contextos augustians de la cisterna romana del carrer Sant Francesc d'Assis (Mataró)". En *Contextos ceràmics i cultura material d'època augustal a l'occident romà*. Actes de la reunió celebrada a la Universitat de Barcelona els dies 15 i 16 d'abril de 2007. Barcelona, 112-145.
- REVILLA, V. (2010): "Cultura material y poblamiento en el territorio de Tarraco. Los contextos cerámicos de la villa del Vilarenc (Calafell)". En *Contextos ceràmics i cultura material d'època augustal a l'occident romà*. Actes de la reunió celebrada a la Universitat de Barcelona els dies 15 i 16 d'abril de 2007. Barcelona, 198-221.
- REVILLA, V.; ROCA, M. (eds.) (2010): *Contextos cerámicos y cultura material de época augustea en el occidente romano*. Actas de la reunión celebrada en la Universidad de Barcelona (15-16 abril de 2007). Girona.
- RIBERA I LACOMBA, A. (2010): "Los materiales de época augustea de Valentia: símbolo de una etapa precaria o muestra del renacer de la ciudad". En *Contextos ceràmics i cultura material d'època augustal a l'occident romà*. Actes de la reunió celebrada a la Universitat de Barcelona els dies 15 i 16 d'abril de 2007. Barcelona, 262-293.
- RIVET, L. (2002): "Céramiques communes engobées et imitations de campaniennes et de sigillées italiques de Fréjus (Var), de la fin du Ier. siècle Avant notre ère et du Ier. siècle de notre ère". En Rivet, L.; Scalliano, M.: *Vivre, produire et échanger: reflets méditerranéens. Mélanges offerts a Bernard Liou*. Montagnac, 249-266.
- RONDA FEMENIA, A. M.ª; TENDERO PORRAS, M. (2014): "Producciones locales de época augustea de Ilici: las imitaciones de paredes finas y de la vajilla metálica romana". En *Monografías Ex Officina Hispania II*, Tomo I, 191-213.
- RUDNICK, B. P. M. (1995): "Die verzierte Arretina aus Oberaden und Haltern". *Bodenaltertümer Westfalens*, 31. Mainz am Rhein.
- SÁNCHEZ, C. (2010): "Narbonne augusténn". En *Contextos ceràmics i cultura material d'època augustal a l'occident romà*. Actes de la reunió celebrada a la Universitat de Barcelona els dies 15 i 16 d'abril de 2007. Barcelona, 8-35.
- SÁNCHEZ-LAFUENTE, J. (1990): "*Terra sigillata de Segóbriga y ciudades del entorno: Valeria, Complutum, Ercávica*". UCM. Madrid.
- STENICO, A. (1968): "Aretini Vasi". En *Terra sigillata. La cerámica a relieve ellenística e romana*. Estratto dalla Enciclopedia dell'arte Antica classica e orientale. Roma, 47-57.
- VEGA ALMAZÁN, D. (2015): "Primeros horizontes de la terra sigillata en la Cantabria romana". En *Cuadernos de la SECAH 2*, Tomo I, 2015, 177-192.
- VIEGAS, C. (2003): "*A terra sigillata de Alcaçora de Santarem. Cerâmica economia e comércio*". *Trabalhos de Arqueologia* 26. IPA. Lisboa.
- VIEGAS, C. (2011): "*A ocupação romana do Algarve. Estudo do povoamento e economia del Algarve central e oriental no periodo romano*". Uniarq. Lisboa.
- WARNER SLANE, K. (2004): "Corinth: Italian sigillata and other Italian imports to the early colony". En *Early Italian sigillata: the chronological framework and trade patterns*. Proceedings of the First International ROCT-Congress, Leuven May 7 and 8, 1999. Leuven, 31-42.

